

# PRESSUPOST



Ajuntament  
de Barcelona

2024

Avaluació Climàtica del pressupost 2024

---

PRESSUPOST <sup>20</sup>/<sub>24</sub>





## Índex

<b>Memòria</b>	1
<b>1. Presentació</b>	1
<b>2. Marc programàtic i normatiu</b>	3
<b>3. Objectius de l'informe i context</b>	5
<b>4. Anàlisi dels programes de Ciutat</b>	7
4.1. Descripció dels programes i vinculació amb els objectius programàtics en matèria de descarbonització i canvi climàtic	9
4.2. Anàlisi d'impacte sobre l'emergència climàtica dels programes dels capítols 2 i 4	11
4.3. Anàlisi d'impacte a nivell climàtic i de descarbonització del pressupost corrent de ciutat	12
4.4. Anàlisi d'impacte a nivell climàtic i de descarbonització del pressupost d'inversions de ciutat	14
4.5. Propostes de millora	18
<b>ÀNEX 1: Metodologia</b>	<b>Error! No s'ha definit el marcador.</b>
<b>A. Introducció</b>	<b>Error! No s'ha definit el marcador.</b>
<b>B. Objectiu i finalitat</b>	<b>Error! No s'ha definit el marcador.</b>
<b>C. Procediment i fases de la implementació</b>	<b>Error! No s'ha definit el marcador.</b>
C.1. Despeses corrents	<b>Error! No s'ha definit el marcador.</b>
C.2. Inversions	<b>Error! No s'ha definit el marcador.</b>
C.3. Ingressos	<b>Error! No s'ha definit el marcador.</b>





## Memòria

---

### 1. Presentació

La distribució dels recursos econòmics és un dels criteris fonamentals que ens indica fins a quin punt s'està actuant de manera ambiciosa per combatre el canvi climàtic i en l'actual horitzó de descarbonització de les nostres societats. Les administracions públiques, com a òrgans que redistribueixen de recursos, tenen una gran responsabilitat i una posició important per avançar en aquesta lluita contra el canvi climàtic, tant pel que fa a mitigar-lo i adaptar-se a tots els seus efectes, com pel fet de poder ser una ciutat resilient davant les contingències que puguin sorgir. Per tant, per garantir que els pressupostos s'alineen amb aquests objectius cabdals, cal revisar la despesa i ingressos públics i el procés pressupostari des d'una visió sensible amb tot allò relacionat amb el clima.

Les ciutats en són grans protagonistes, doncs consumeixen energia de manera intensiva i generen de l'ordre el 70% de les emissions de gasos amb efecte d'hivernacle, de manera que són les principals causants del canvi climàtic. Alhora, són especialment vulnerables als seus efectes, ja que concentren la major part de la població. Cal tenir en compte, però, que també són part de la solució, atès que són motor econòmic (concentren el 80% del PIB) i grans centres d'innovació. Les ciutats són doncs motors i actors claus en el context d'emergència climàtica en el que estem.

Les administracions públiques han incorporat de manera generalitzada mesures que van en línia d'avançar en el combat que cal lliurar davant el canvi climàtic però no sempre amb compromisos vinculants i pressupostats a llarg termini, tal i com seria necessari per obtenir resultats importants. A tal efecte, calen anàlisis prèvies i també una monitorització de les polítiques per ser realment efectius, incloent-hi la variable econòmica.

Darrerament, des de la Gerència de Pressupostos i Hisenda i l'Agència d'Energia de Barcelona s'ha endegat una iniciativa per tal de fer una avaluació del pressupost municipal en termes de canvi climàtic, ja que s'ha vist la necessitat de conèixer el nivell de contribució econòmica municipal a les polítiques climàtiques, com a



informació important de cara a actuar de manera més conscient en un futur proper.

L'objectiu és analitzar quin és el pressupost municipal on es prioritza la política ambiental i d'actuació en clau climàtica i avaluar l'esforç econòmic que assumeix l'Ajuntament de Barcelona. A tal efecte, s'ha treballat en una metodologia que permet calcular de manera senzilla, tant sobre el pressupost d'inversions com el pressupost de despesa corrent, una estimació de quina fracció de diners s'hi destina i quin efecte té en termes d'acció climàtica. L'estimació es fa principalment per a les actuacions de mitigació de gasos d'efecte hivernacle (GEH), per a cada partida concreta que hi està relacionada, i en alguns casos també es consideren partides que estan relacionades amb l'adaptació i la justícia climàtica. D'aquesta manera, es podrà realitzar aquest anàlisi anualment, amb voluntat de millora i refinament dels càlculs, per tal d'estudiar l'evolució pressupostària sobre aquest camp d'acció. A més, un estudi d'aquestes característiques dóna una visió de com evolucionen els esforços en matèria climàtica i permet veure cap a on dirigir les actuacions futures de manera més efectiva.

El document que teniu a les mans no s'hauria pogut portar a terme sense la implicació i el compromís de gran part de l'Ajuntament de Barcelona. És fonamental posar de relleu que ha estat una feina compartida, entre els òrgans que elaboren el pressupost, l'equip redactor de l'informe i tots els programes pressupostaris analitzats, la que ha possibilitat el present informe.

El present document s'estructura en quatre capítols, a part de la presentació. El segon capítol detalla el marc programàtic i normatiu on s'insereix l'informe. El tercer capítol explica els objectius de l'informe i el context pressupostari. El quart capítol conté l'anàlisi d'impacte dels capítols de ciutat en qüestions d'emergència climàtica. Les conclusions i recomanacions de millora es troben al cinquè capítol. L'informe es tanca amb els annexos que recullen el procés de treball i les eines metodològiques d'anàlisi. La informació compilada de cada programa pressupostari es pot consultar al llibre de fitxes de memòria de programa de pressupost.



## 2. Marc programàtic i normatiu

El novembre de 2016 va entrar en vigor l'Acord de París (2015) que insta als Estats signants a aplicar les mesures adequades per evitar un increment de temperatura de més de 2°C respecte de la època preindustrial. L'any 2022 es va dur a terme la COP 26 a Glasgow, on es va pactar una major ambició a nivell global amb l'objectiu de no superar els 1,5°C d'augment, compromís reforçat l'any 2023 a la COP 27 a Egipte amb algunes concrecions. Entre d'altres hi van haver compromisos financers, així com deixar de subvencionar combustibles fòssils i acabar la producció d'energia amb carbó. En aquest marc, i dins del paquet legislatiu de la UE d'energia i Clima 2014-2020, la Generalitat de Catalunya va aprovar la Llei 16/2017, d'1 d'agost del Canvi Climàtic, de la que el Tribunal Constitucional n'ha aixecat recentment la suspensió. La llei del Canvi Climàtic incorpora l'obligació per a la Generalitat de presentar quinquennalment els "Pressupostos del Carboni", entenent aquests com la relació de les quotes d'emissió de gasos d'efecte hivernacle " assignats al territori o a les entitats. També obliga a portar un inventari anual de les emissions de CO<sub>2</sub>eq a l'atmosfera i el desenvolupament de la normativa i implantació de l'avaluació de la petjada de carboni.

L'Ajuntament de Barcelona, per la seva banda, l'abril de l'any 2017 va signar el Pacte d'Alcaldes pel Clima i l'Energia i a l'octubre de 2018 va aprovar, com a resposta a aquest compromís, el Pla Clima de Barcelona 2018 - 2030, amb 4 eixos estratègics d'actuació: la mitigació del canvi climàtic, l'adaptació als seus efectes actuals i futurs, justícia climàtica per tal d'evitar i eliminar desigualtats a l'entorn de la transició energètica i l'impuls a l'acció ciutadana. Aquests eixos van ser reforçats amb la Declaració d'Emergència Climàtica del 15 de gener de 2020.

Actualment, el marc d'acció ha evolucionat, ja que essent necessària una ambició cada cop més gran, Barcelona ha accedit a formar part de la "Missió Europea 100 ciutats intel·ligents i climàticament neutres pel 2030". L'aposta és la descarbonització de la ciutat durant aquesta dècada, anant molt més enllà del que marcava l'anterior objectiu en termes de mitigació, que suposava un 50% de reducció de gasos d'efecte hivernacle. El Contracte Climàtic de Ciutat (CCC) desgranarà aquest objectiu més ambiciós de descarbonitzar la ciutat amb detall sectorial i en àmbit de ciutat.

Les diferents bateries de mesures inclouen **l'avaluació i publicació de l'efecte de les principals partides d'inversió i despesa corrent de l'Ajuntament en termes de reducció d'emissions de CO<sub>2</sub>eq**. Això es desenvolupa des de la proposta de pressupostos per a l'any 2020 amb evolucions fins a l'actualitat.



Alhora, es preveu dintre de l'àmbit d'economia climàtica, el poder estudiar la viabilitat de disposar d'una comptabilitat verda a l'Ajuntament, tant si és classificant les accions dels pressupostos municipals que es dediquen a economia verda com creant una classificació ambiental addicional. Des de la Direcció de Pressupostos i Política Fiscal i l'Agència d'Energia de Barcelona s'ha treballant doncs per tal de fer una avaluació del pressupost municipal en termes de canvi climàtic.

L'objectiu és analitzar quin és el pressupost on es prioritza la política ambiental, principalment en termes de mitigació de les emissions de gasos d'efecte hivernacle (GEH), però també en termes d'adaptació al canvi climàtic i resiliència de la ciutat als impactes que hi provocarà i en termes de justícia climàtica, i avaluar l'esforç econòmic que assumeix l'Ajuntament en aquest àmbit.

**A tal efecte, s'ha treballat en definir una metodologia que permeti calcular de manera senzilla, tant sobre el pressupost d'inversions com el pressupost de despesa corrent, una estimació de quina fracció de diners s'hi destina i quin efecte té cada partida concreta que hi està relacionada en termes de reducció d'emissions de GEH i els altres objectius climàtics de Barcelona.**

Els propòsits d'aquest nou marc actuació s'alineen perfectament amb els de l'Ajuntament de Barcelona: la descarbonització esdevé un dels objectius primordials del govern municipal per tal de millorar l'estat del medi ambient i de l'espai públic de la ciutat i, per tant, la qualitat de vida de la ciutadania. Aquest objectiu no depèn únicament d'accions concretes de reducció o reversió de les emissions, sinó també d'una transformació profunda dels nostres comportaments. És important la planificació acurada i coordinada de totes les accions adreçades a promoure aquest canvis, preveient l'aplicació de les noves actuacions, valorant el seu cost i controlant el seus resultats.

Així doncs, una eina bàsica per dur a terme aquesta política ambiental és el pressupost municipal i la seva distribució. Per a l'elaboració del projecte de pressupost anual es prioritza l'assignació de recursos a unes o altres actuacions municipals en virtut de les decisions del govern. Considerem, doncs, que l'anàlisi detallat del pressupost és un instrument molt adient per avaluar l'esforç que assumeix l'Ajuntament en l'assoliment dels seus objectius prioritaris, molt especialment els ambientals, i més concretament, els climàtics. L'estudi detallat sobre a què estan destinades les despeses municipals i la seva evolució temporal també és un termòmetre cert de com es desenvolupen les polítiques municipals. Aquesta avaluació és possible gràcies a la metodologia del pressupost per programes.





Alhora, des de 2016, l'Ajuntament de Barcelona ve elaborant anualment els pressupostos amb visió de gènere per analitzar l'impacte que tenen les despeses municipals sobre la millora en l'equitat de gènere. Basant-nos en l'experiència del pressupost de gènere, s'ha treballat de cara al projecte de pressupost 2020 la formulació d'un procediment similar (mètode, logística, sistemes d'informació...) per a l'estudi detallat dels recursos i activitats dedicats a altre política també prioritària com és el canvi climàtic i la descarbonització. I s'ha continuat avançant amb el pressupost 2024 en la mateixa línia.

### 3. Objectius de l'informe i context

Un **pressupost de carboni**, si mirem la literatura internacional, es refereix al repartiment d'un conjunt d'emissions de gasos d'efecte hivernacle màximes en un seguit d'anys i com es reparteixen amb el temps. Per exemple, els acords de París abans esmentats no només forcen uns objectius de reducció de gasos d'efecte hivernacle a mitjà termini, sinó que també inclouen una corba de reducció amb un mínim d'ambició, essent els països desenvolupats els que han de fer un major esforç i de manera més immediata per reduir les seves emissions.

En l'àmbit local, si ens fixem en una de les experiències internacionals exitoses hi destaca el cas d'Oslo, que emprà un **pressupost climàtic** com a eina per al compliment dels compromisos de climàtics adquirits, tot pressupostant el carboni de manera similar als diners. Tot i així, es planteja a l'inrevés, és a dir, es pressuposta quina contribució en la reducció d'emissions de gasos d'efecte hivernacle s'ha de fer des de l'administració pública per no superar el màxim d'emissions permeses durant cada anualitat per tal de complir amb els objectius marcats i després s'avalua econòmicament aquests esforços.

En una primera fase, Oslo es va fixar en 42 mesures concretes que han de generar aquesta reducció d'emissions, fent-se un monitoratge de la seva evolució. En una segona fase, s'ha limitat a 36 mesures però ampliant els criteris de seguiment i l'ambició. En aquelles mesures que no s'han pogut quantificar, s'hi fa una avaluació de caràcter qualitatiu. En cas d'haver-hi canvis en aquestes polítiques, totes de caràcter plurianual, que impliquin menys reducció de carboni, s'haurà de compensar d'alguna manera. Això es tradueix en la implementació de noves mesures o en una ambició més gran a qualsevol de les altres monitorades en el seu pressupost de carboni. Alhora, totes les partides reben una anàlisi qualitativa sobre la potencial contribució als objectius climàtics de la ciutat.

**En aquest informe** no es tracta de fer un pressupost de carboni o un pressupost climàtic a l'ús, sinó **de fer una anàlisi que permeti conèixer quin impacte té**



**actualment el pressupost municipal en termes climàtics i de descarbonització, així com fer un seguiment any a any de la seva evolució.**

Així doncs, es tracta d'elaborar un mecanisme que permeti analitzar i definir canvis pressupostaris en un futur per tal de contribuir al compliment dels objectius climàtics que té la ciutat de Barcelona pels quals s'hi ha compromès l'Ajuntament. A aquest concepte el podem anomenar **avaluació climàtica del pressupost**.

L'Ajuntament de Barcelona, per presentar i gestionar el pressupost, segueix el model de pressupost executiu per programes de despesa. Aquest format cerca el principi de transparència i amb una visió estratègica de la despesa. El pressupost executiu per programes de despesa té l'objectiu de garantir l'estabilitat pressupostaria, l'assignació eficient de recursos i l'eficàcia econòmica i, a més a més, definir un pressupost capaç de contribuir en els objectius en termes de mitigació del canvi climàtic, l'adaptació al mateix, la justícia climàtica i l'apoderament del la ciutadania en aquestes qüestions. Els programes de despesa són els calaixos des d'on es financen les polítiques en cada àmbit i àrea de l'estructura municipal. Analitzar quines polítiques s'hi duen a terme, i amb quin pressupost es doten, permet fer visible l'impacte en totes aquestes polítiques relacionades amb l'emergència climàtica.

Per altra banda, cal mencionar que l'anàlisi global del pressupost hauria d'incloure tant la despesa del consistori com els seus ingressos. Aquest document conté una anàlisi de les despeses. Atès que el procés i calendari d'aprovació de les ordenances fiscals és diferent al dels pressupostos, els respectius informes d'avaluació d'impacte en carboni es preveuen realitzar de forma diferenciada.

La classificació del pressupost de despeses de l'Ajuntament segons la seva naturalesa econòmica pretén donar resposta a la pregunta "En què es gasta?"

El pressupost de despeses des de la visió econòmica es classifica en capítols de despesa corrent, despeses de capital, despeses financeres i fons de contingència. Per dur a terme l'anàlisi explicada en aquest document s'han pres les dades relatives a l'aprovació inicial del pressupost 2023.

El total de despeses de l'Ajuntament (capítols 1 a 9) relatives al projecte de pressupost 2024 augmenta en un 5,9% en relació als crèdits inicials del pressupost inicial 2023. Les despeses no financeres (capítols 1 a 7) per al 2024 augmenten en seu volum en un 5,9% respecte a les previsions inicials ajustades del pressupost 2023. La despesa corrent té un increment del 6,9% envers els crèdits inicials ajustats del 2023. Pel cantó de les despeses de capital, xifrades en 777,6 milions d'euros, suposa un increment del 2,4% en relació a la dotació inicial ajustada del



2023. D'altra banda, les despeses financeres experimenten un increment a l'any 2024 del 4,3%.

Capítols	PI 2023	PI 2024	Variació M€ PI 2021/PI 2020	
1 Despeses de personal	494,6	527,5	32,9	6,6%
2 Despeses corrents béns i serveis	758,8	801,1	42,3	5,6%
3 Interessos	21,0	37,5	16,5	78,4%
4 Transferències corrents	1393,3	1483,4	90,1	6,5%
5 Fons de contingència	83,0	90,6	7,6	9,2%
<b>Operacions corrents (caps. 1 a 5)</b>	<b>2750,6</b>	<b>2940,1</b>	<b>189,5</b>	<b>6,9%</b>
6 Inversions reals	695,7	708,4	12,7	1,8%
7 Transferències de capital	63,9	69,2	5,3	8,2%
<b>Operacions de capital (caps. 6 a 7)</b>	<b>759,6</b>	<b>777,6</b>	<b>18,0</b>	<b>2,4%</b>
<b>Operacions no financeres (caps. 1 a 7)</b>	<b>3510,2</b>	<b>3717,7</b>	<b>207,5</b>	<b>5,9%</b>
8 Actius financers	37,7	33,7	-4,0	-10,7%
9 Passius financers	47,9	55,6	7,7	16,0%
<b>Operacions financeres (caps. 8 i 9)</b>	<b>85,6</b>	<b>89,3</b>	<b>3,7</b>	<b>4,3%</b>
<b>TOTAL</b>	<b>3595,9</b>	<b>3807,0</b>	<b>211,1</b>	<b>5,9%</b>

Figura 1: pressupostos per capítols. Import en milions d'euros.

D'aquest pressupost, el 77% està destinat als Capítols de despeses corrents. Entre aquests, el 95,6% de la despesa es concentra als Capítols 1, 2 i 4 de Despeses de personal, Despeses en béns corrents i serveis i de Transferències corrents, que són els Capítols en els que se centra l'anàlisi.

#### 4. Anàlisi dels programes de Ciutat

L'eina utilitzada per obtenir informació sobre el contingut i desenvolupament dels diferents programes pressupostaris és la memòria de programa, concretament les dels capítols 2 i 4.

Les memòries de programes són els documents on les persones responsables dels programes plasmen i sintetitzen el pla d'actuació i resultats esperats per a cadascun d'ells. Es publiquen agrupades en un document únic i són un element de transparència que permet explicar a la ciutadania allò que es pretén aconseguir amb l'ús dels fons públics. Integren elements descriptius del programa (descripció, problemàtica a resoldre, població objectiu, actuacions més significatives...) amb altres més estratègics (objectius, indicadors...) i amb dades dels recursos econòmics i humans previstos.

Amb cada pressupost anual es recopilen al voltant de 430 memòries de programa, depenent de les reassignacions d'última hora, corresponent a cadascun dels



programes dels que es responsabilitza cadascuna de les gerències i districtes de l'Ajuntament. Només s'apliquen a programes pressupostaris de despeses corrents i no s'inclouen els programes de despeses captives dels districtes, que són explicats per l'àrea responsable en la seva pròpia memòria de programa.

**En el cas l'avaluació climàtica, de manera general, s'han considerat els conceptes amb una incidència clara en les emissions de gasos d'efecte hivernacle en la ciutat i les possibles millores al respecte, recopilant-se les línies d'actuació següents:**

- Pla de barris.
- Promoció i gestió de l'habitatge públic.
- Educació mediambiental.
- Gestió, recollida i tractament de residus.
- Gestió de l'enllumenat públic.
- Espais verds i biodiversitat.
- Gestió i promoció dels recursos energètics, cicle de l'aigua, espai públic i mobilitat.
- La majoria d'ells són orgànics de l'Àrea d'Ecologia Urbana, tot i que també s'abasta altres àrees.

En aquest cas, s'ha avançat en la desagregació detallada de cada partida, per tal de poder aplicar ràtios que ens informin de quin percentatge de cada línia d'actuació es dedica a polítiques amb un impacte positiu en termes de canvi climàtic.

En un esforç de millora, des de l'any 2022 s'han analitzat altres programes, obtenint resultats positius en els següents:

- Promoció de la gent gran.
- Promoció econòmica de la ciutat.
- Gestió del patrimoni municipal.
- Neteja viària.
- Relacions institucionals.

#### 4.1. Descripció dels programes i vinculació amb els objectius programàtics en matèria de descarbonització i canvi climàtic

Número programes	Text Programes	Pressupost total
3262	Promoció educativa	126.100,00
9201	Direcció i administració generals	521.895,36
2329	Cooperació i ajuda	450.500,00
1501	Administració	7.007.659,67
2303	Estratègia i innovació de serveis socials	100.956,74
3111	Promoció i protecció de la salut	50.000,00
4333	Foment creixement econòmic i sectors estratègics	159.000,00
9122	Relacions institucionals	939.000,00
4631	Investigació científica, tècnica i aplicada	1.264.193,75
1611	Abastament de les aigües	6.364.731,67
1631	Neteja viària	70.000,00
9331	Gestió del patrimoni municipal	313.094,96
1601	Sanejament xarxa de clavegueram	22.585.093,69
4314	Promoció del comerç	86.000,00
4334	Dinamització econòmica de proximitat	898.910,22
4335	Foment de l'economia cooperativa, social i solid	3.154.150,00
4931	Defensa dels drets dels consumidors	264.300,00
1722	Educació mediambiental	576.589,68
1791	Educació i intervenció mediambiental	141.160,56
9311	Administració i control econòmic i financer	43.000,00
1651	Gestió de l'enllumenat públic	25.304.885,90
1721	Protec. contaminació acústica-lumínica-atmosfèrica	905.835,82
4312	Mercats, proveïments i llotges	3.626.542,84
1794	Gestió i promoció dels recursos energètics	2.238.437,22
1534	Espai públic	318.176,77
1536	Pla de Barris	15.302.752,87
1522	Conservació i rehabilitació de l'edificació	6.198.209,25
1521	Promoció i gestió d'habitatge de protecció pública	17.714.622,28
1622	Gestió de residus sòlids urbans	7.867.647,55
1621	Recollida de residus	145.409.631,13
1361	Prevençió i extinció d'incendis i salvament	4.247.120,38
4321	Foment i promoció del turisme	7.000,00
1331	Control i regulació estacionament de via pública	54.450.847,00
1341	Mobilitat	3.614.432,93
2323	Promoció de la gent gran	800.000,00
4412	Altres transports de viatgers	13.968.301,74
4411	Transport col·lectiu urbà de viatgers	169.033.290,31
1711	Espais verds i biodiversitat	67.019.466,39
1514	Projectes i estratègia	2.043.156,74
	<b>TOTAL</b>	<b>585.186.693,42</b>

**Figura 2: programes amb incidència en clima i pressupost total en milions d'euros (2024)**

En aquest subapartat podem observar els programes que s'han considerat amb una influència positiva en la descarbonització i la lluita contra l'emergència climàtica en termes de l'acció climàtica de la ciutat, bé en una part o en la seva totalitat, així com el còmput total de diners pressupostats.

Els programes d'abastament de les aigües i de sanejament de la xarxa de clavegueram pertanyen al cicle de l'aigua, i són elements cabdals l'estratègia climàtica pel que fa a la línia d'adaptació al canvi climàtic. Alhora, una bona gestió implica reduccions de consum d'energia a les plantes de tractament d'aigües.



Pel que fa als programes de mobilitat, titulats “transport col·lectiu urbà de viatgers”, “altres transports de viatgers”, “control i regulació de la via pública” i “mobilitat” abasten tot de polítiques destinades a millores en el repartiment modal de la ciutat en una línia de més sostenibilitat, amb tot el que això comporta en termes de reducció d’emissions de gasos d’efecte hivernacle .

Els serveis públics municipals necessaris i imprescindibles pel bon funcionament de la ciutat també tenen un impacte en termes climàtics, per tant, fer-los més eficients hi té una contribució important en termes de mitigació del canvi climàtic. Exemples són els següents: gestió de l’enllumenat públic, gestió de residus sòlids urbans, recollida de residus i tractament de residus. En aquest apartat també hi podem incloure els programes referents al verd i la biodiversitat i la gestió i promoció dels recursos energètics.

En programes que abasten alhora diversos dels objectius marcats per l’Ajuntament, trobem actuacions sobre espai públic, la conservació i rehabilitació de l’edificació (la rehabilitació energètica comporta reduccions de consum d’energia i d’emissions de gasos d’efecte hivernacle), els Plans de Barris (inclouen els dos punts anteriors) i partides de protecció de contaminació acústica-lumínica-atmosfèrica, que sol tenir també implicacions extra en termes d’emissions.

En el cas de la conscienciació en totes les qüestions presents l’acció climàtica / estratègia climàtica i de descarbonització, hi ha una contribució clara a les partides d’educació mediambiental i cooperació i ajuda, on hi figuren ajuts a entitats amb una component vinculada al clima.

Finalment, des del 2022 s’ha afegit nous programes. Hi ha alguns que van en una mateixa línia de foment de l’economia de proximitat i sostenible en multitud de sectors, però en particular el de l’alimentació, aquests són la promoció econòmica de la ciutat, relacionats amb els afegits el 2021 de foment de l’economia cooperativa social i solidària i el referent a mercats, proveïments i llotges. Alhora, s’ha afegit qüestions de cooperació tant a la ciutat com exterior relacionada amb la sostenibilitat presents a les partides de relacions institucionals. S’ha tingut en consideració totes aquelles aportacions a entitats que desenvolupen projectes que tinguin a veure amb la mitigació del canvi climàtic, l’adaptació als seus efectes, la conscienciació envers la problemàtica o amb una transició energètica el més justa possible. Finalment, algunes partides importants a la vessant de combat a la pobresa energètica i la transició justa han estat afegides i es consideren de 2022 en endavant.

## 4.2. Anàlisi d'impacte sobre l'emergència climàtica dels programes dels capítols 2 i 4

A partir de la selecció de programes abans detallada, s'ha analitzat cada un d'ells en detall per a poder discernir, del pressupost total del programa, quina part es pot considerar d'impacte directe en termes de descarbonització i acció climàtica.

Número programes	Text Programes	Pressupost ponderat
3262	Promoció educativa	25.220,00
9201	Direcció i administració generals	105.905,07
2329	Cooperació i ajuda	90.100,00
1501	Administració	1.490.034,51
2303	Estratègia i innovació de serveis socials	20.191,35
3111	Promoció i protecció de la salut	10.000,00
4333	Foment creixement econòmic i sectors estratègics	31.800,00
9122	Relacions institucionals	187.800,00
4631	Investigació científica, tècnica i aplicada	252.838,75
1611	Abastament de les aigües	636.473,17
1631	Neteja viària	7.000,00
9331	Gestió del patrimoni municipal	31.309,50
1601	Sanejament xarxa de clavegueram	2.258.509,37
4314	Promoció del comerç	43.000,00
4334	Dinamització econòmica de proximitat	449.455,11
4335	Foment de l'economia cooperativa, social i solid	1.577.075,00
4931	Defensa dels drets dels consumidors	132.150,00
1722	Educació mediambiental	576.589,68
1791	Educació i intervenció mediambiental	141.160,56
9311	Administració i control econòmic i financer	43.000,00
1651	Gestió de l'enllumenat públic	14.676.833,82
1721	Protec. contaminació acústica-lumínica-atmosfèrica	859.835,82
4312	Mercats, proveïments i llotges	72.530,86
1794	Gestió i promoció dels recursos energètics	1.886.115,69
1534	Espai públic	8.724,41
1536	Pla de Barris	419.601,48
1522	Conservació i rehabilitació de l'edificació	1.363.606,04
1521	Promoció i gestió d'habitatge de protecció pública	3.897.216,90
1622	Gestió de residus sòlids urbans	786.764,76
1621	Recollida de residus	14.540.963,11
1361	Prevenició i extinció d'incendis i salvament	424.712,04
4321	Foment i promoció del turisme	3.500,00
1331	Control i regulació estacionament de via pública	27.225.423,50
1341	Mobilitat	1.807.216,47
2323	Promoció de la gent gran	400.000,00
4412	Altres transports de viatgers	6.984.150,87
4411	Transport col·lectiu urbà de viatgers	84.516.645,16
1711	Espais verds i biodiversitat	36.190.511,85
1514	Projectes i estratègia	204.315,67
	<b>TOTAL</b>	<b>204.378.280,50</b>

**Figura 3: programes amb incidència en clima ponderats, imports en milions d'euros (2024)**

A la taula anterior es mostra doncs quin és el pressupost ponderat que s'ha considerat dins de cada un dels programes considerats i comentats a l'apartat anterior, obtenint-se la xifra de 204M€ destinada a actuacions relacionades amb acció climàtica, i que suposen un 34,8% dels 585M€ anteriors (total de les partides analitzades que es poden imputar a polítiques de millora climàtica i descarbonització). Tal i com s'ha descrit en apartats posteriors, s'ha fet una

primera aproximació a quines despeses amb un efecte positiu als objectius climàtics de la ciutat es poden encabir en cada un dels eixos sobre els que pivota l'emergència climàtica.

#### 4.3. Anàlisi d'impacte a nivell climàtic i de descarbonització del pressupost corrent de ciutat

AJUNTAMENT	
TOTAL PRESSUPOST 2024	3.806.970.370,48 €
TOTAL PRESSUPOST CAPÍTOLS 2 i 4	2.284.514.900,38 €
<b>TOTAL PARTIDES AMB EFECTES POSITIVS EN CLIMA</b>	<b>585.186.693,42 €</b>
% RELACIONAT AMB CLIMA SOBRE TOTAL	15,37%
% RELACIONAT AMB CLIMA SOBRE CAPÍTOLS 2 i 4	25,62%
<b>TOTAL PRESSUPOST DESTINAT A CLIMA (PONDERAT)</b>	<b>204.378.280,50 €</b>
% RELACIONAT AMB CLIMA SOBRE TOTAL	5,37%
% RELACIONAT AMB CLIMA SOBRE CAPÍTOLS 2 i 4	8,95%

Figura 4: anàlisi d'impacte climàtic dels capítols 2 i 4 sobre el pressupost aprovat de 2024

En conjunt, s'han obtingut 585M€ de partides amb alguna influència positiva envers l'emergència climàtica i la descarbonització, essent un 15,3% del pressupost total de l'Ajuntament i un 25,6% sobre els capítols 2 i 4, d'on provenen les partides analitzades. El resultat final, ponderant-ne els resultats per partida, arriba als 204M€, corresponent-se amb el 5,3% del pressupost total i el 8,9% del pressupost dels capítols corresponents.

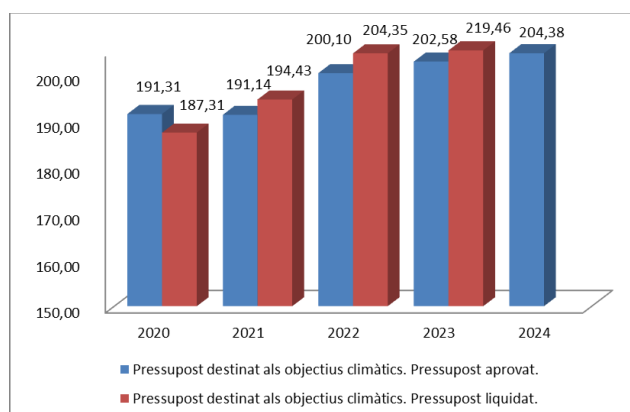
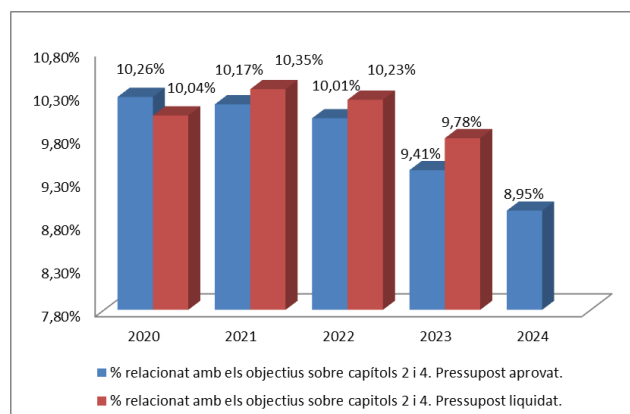


Figura 5: evolució de l'impacte climàtic dels capítols 2 i 4 sobre els pressupostos aprovats i liquidats (2020-2024)





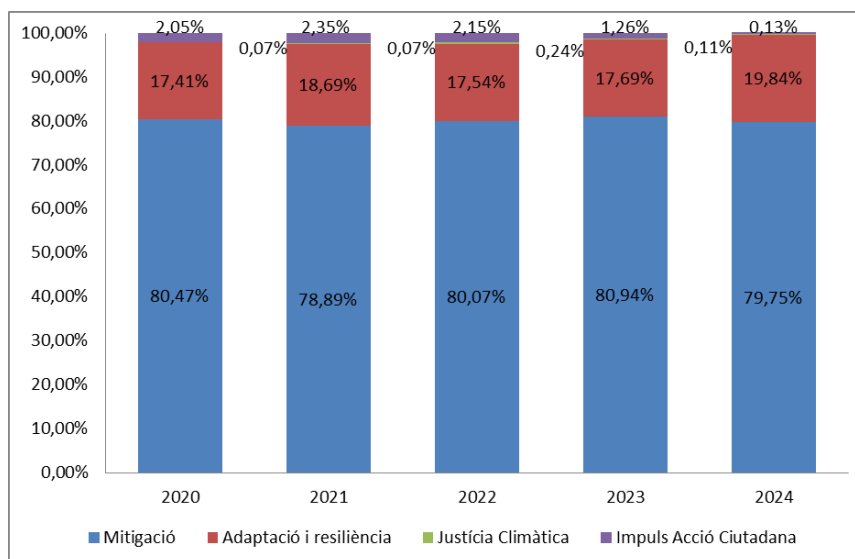
**Figura 6: evolució de l'impacte relatiu dels capítols 2 i 4 sobre els pressupostos aprovats i liquidats (2020-2024)**

Si fem la comparació entre 2021 i el 2020, tenint en compte que en aquest cas s'ha afegit més partides que no figuraven en la primera aproximació que es va fer fa un any, pràcticament no hi ha diferències. Podem observar un lleuger decrement en termes absoluts pel que fa al pressupost corrent. Tot i tractar-se d'un pressupost expansiu, no hi ha un canvi notable en els capítols 2 i 4. En el cas de 2022, si bé també s'ha analitzat alguna partida més, aquesta suposa una despesa menor comparada a la resta. El pressupost aprovat de 2022 observa un clar increment en termes absoluts, reforçat el 2023 i el 2024. Per contra, la despesa relativa ha anat baixant en els pressupostos aprovats. A nivell relatiu es produeix un descens en augmentar considerablement algunes despeses i transferències que no es consideren per a l'avaluació climàtica del pressupost, singularment referides a serveis socials.

Pel que fa als pressupostos liquidats, observem com al 2020 es fa una despesa menor de la pressupostada, al contrari que l'any 2021. En el cas de 2020 es posposades algunes inversions atesa la situació d'aturada de la ciutat a causa de la pandèmia de COVID-19. El 2021 combina la represa d'aquestes actuacions posposades amb la inclusió d'algunes mesures durant l'any aprofitant algunes oportunitats que s'hi van donar, essent un exemple clar les actuacions d'urbanisme tàctic. En el cas de 2022, el liquidat és més alt que l'aprovat, essent les actuacions en rehabilitació d'habitatges del capítol 4 i Pla de Barris la principal causa. En el cas de 2023 es repeteix aquesta tendència, aquest cop a causa d'inversions amb fons Next Generation i a l'entorn dels eixos verds.

Per últim, s'ha realitzat una primera anàlisi per conèixer quin percentatge de la despesa ponderada es dedica dels eixos de l'acció climàtica: mitigació del canvi climàtic, adaptació i resiliència, justícia climàtica i impuls a l'acció ciutadana.

Podem observar com durant les tres anualitats estudiades s'ha pressupostat de manera estable al voltant del 80% en accions al voltant de la mitigació al canvi climàtic, mentre que sobre el 17% es destina a accions d'adaptació i resiliència.



**Figura 7: evolució del pes de les grans línies d'acció del Pla d'Acció per l'Emergència Climàtica sobre la despesa corrent ponderada (2020-2024).**

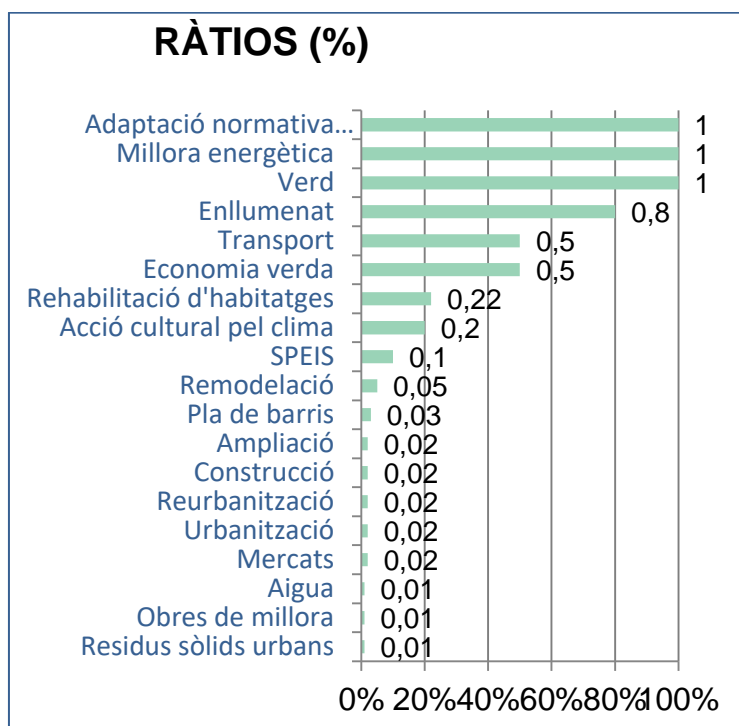
#### 4.4. Anàlisi d'impacte a nivell climàtic i de descarbonització del pressupost d'inversions de ciutat

Més enllà de l'anàlisi dels capítols 2 i 4, a partir de 2020 es va realitzar una primera aproximació sobre el pressupost d'inversions, és a dir, del capítol 6. Els anys 2021 i 2022 s'ha estudiat moltes partides amb més detall i afegit alguns conceptes, però encara queda recorregut. La metodologia ens ha permès obtenir una xifra que s'haurà de polir més en un futur, doncs s'ha fet en base a les dades disponibles i amb la mirada posada en el futur PIM més que en el pressupost d'inversions dels anys estudiats en particular.

A partir de la informació sobre el pressupost municipal disponible, en aquest cas el PIM 2015 – 2019 i projectant-la als darrers quatre exercicis, s'ha dut a terme la següent anàlisi:

- Revisar els diferents programes i partides incloses en el PIM municipal i detectar aquelles que es considera que tenen impacte en termes climàtics i de descarbonització.
- Per a cada una de les partides, analitzar, a partir de l'estudi de casos concrets, quin percentatge de l'actuació té impacte directe en canvi climàtic.

- Establir unes ponderacions mitjanes, a partir de la informació disponible (ràtios), que permetin estimar impactes en canvi climàtic per a nous pressupostos. Aquestes ponderacions es van realitzar analitzant les actuacions dutes a terme entre 2015 i 2019 de les que es té un coneixement detallat a cada categoria, destriant de cada actuació la part que té impacte directe en canvi climàtic, i establint valors mitjans de referència.



**Figura 8: ràtios aplicades sobre cada concepte tingut en consideració. Elaboració AEB.**

Un exemple el trobem en els referent als Plans de Barri, que en la previsió del pressupost 2024 sumen 21,5M€ en diverses partides d'acció, excloent-hi la redacció de projectes. Atès que una part d'aquests ajuts es destinen a rehabilitació energètica d'edificis i a actuacions a l'espai públic, es pot considerar que s'evita l'emissió de gasos d'efecte hivernacle, el que es contempla és aquesta part de les mesures. En canvi, actuacions d'altra mena no es consideren, com per exemple les referents a accessibilitat d'edificis o espais. Finalment, de l'estudi de diversos Plans de Barri podem extreure quina quantitat de diners en mitjana s'ha destinat a cada concepte els darrers anys, obtenint-se una ràtio del 3% de la despesa, imputant aproximadament gairebé 0,6M€ amb impacte positiu en termes dels objectius climàtics de la ciutat de Barcelona.

Un altre bon exemple és el Pla Terrats (Programa d'Impuls a l'energia solar a Barcelona) emmarcat en el Pla d'Eficiència i estalvi energètic als edificis municipals, del qual imputem la totalitat dels 556.000€ de l'any 2024, doncs hi

inclou fonamentalment millores energètiques als equipaments i la instal·lació de plaques solars fotovoltaïques.

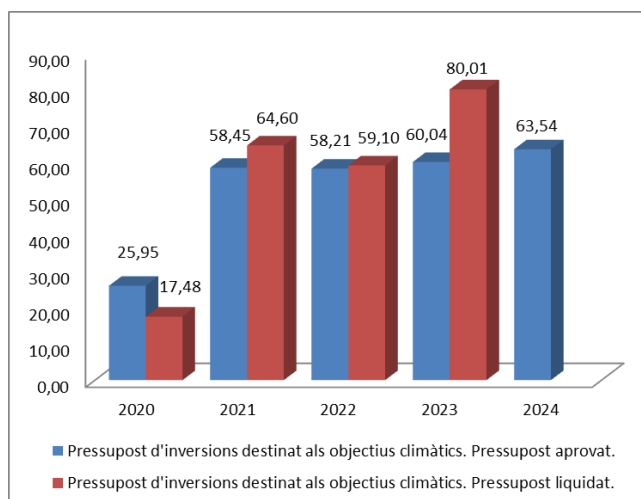
Els resultats preliminars obtinguts ens indiquen partides corresponents al 48,1% del pressupost d'inversions tenen una incidència positiva en termes de carboni, però el percentatge real que s'hi destina sobre els capítols 6 i 7 és d'un 8,73%.

<b>AJUNTAMENT 2024 (SENSE NEXT GEN)</b>	
<b>TOTAL PRESSUPOST AMB INCIDÈNCIA CARBONI</b>	350.142.236,32 €
<b>TOTAL PRESSUPOST</b>	727.580.000,00 €
% RELACIONAT AMB CARBONI	48,12%
<b>RESULTAT PONDERAT</b>	63.541.510,89 €
% RELACIONAT AMB CARBONI	8,73%

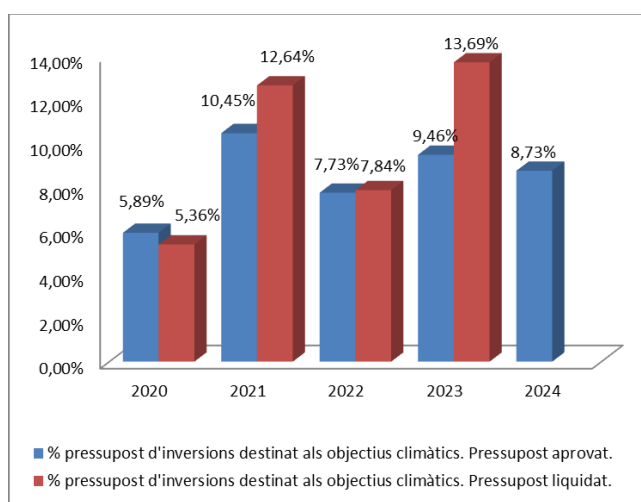
**Figura 9: anàlisi d'impacte climàtic dels capítols 6 i 7 sobre el pressupost d'inversions aprovat de la ciutat (2024)**

Si comparem l'any 2020 amb els tres següents, sí que notem en aquest cas una diferència substancial, doncs l'expansió del pressupost ha repercutit notablement sobre el capítol 6 d'inversions. En el cas de 2020, també s'ha inclòs les modificacions metodològiques i afegits desenvolupats pels anys següents per tal de poder comparar correctament. Podem observar com es passa dels 25M€ de pressupost ponderat amb afectació positiva als **63M€ de 2024**, passant pels 58M€ de 2021 i 2022 i els 60M€ de 2023. Un exemple que ha contribuït a aquest increment són actuacions d'urbanisme com els eixos verds, l'ús de fons Next Generation en multitud de projectes. Tot plegat ens porta a un increment notable del percentatge relacionat amb els objectius climàtics de la ciutat.

Pel que fa al pressupost d'inversions liquidat, el 2020 es va liquidar una quantitat menor a la pressupostada en projectes que contribueixin positivament als objectius climàtics de la ciutat, situació que es va revertir el 2021. L'any 2022 no observem gaire diferència entre el crèdit inicial i l'executat, doncs les despeses de rehabilitació d'edificis i Pla de Barris que s'han incrementat durant el cicle pressupostari s'han vehiculat majoritàriament via capítol 4 i no capítol 6. Respecte el pressupost liquidat de l'any 2023, s'observa un gran increment causat per l'execució de projectes amb fons Next Generation i alguns projectes com els eixos verds.

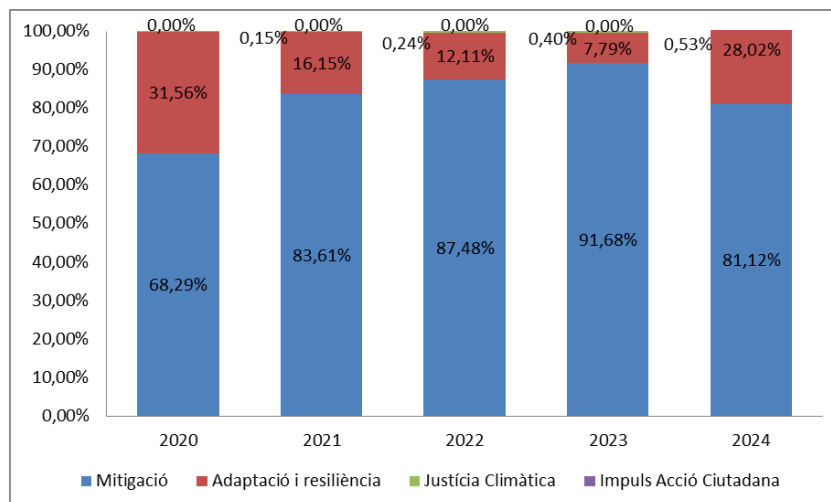


**Figura 10: evolució de l'impacte climàtic dels capítols 6 i 7 sobre el pressupostos aprovats i liquidats (2020-2024)**



**Figura 11: evolució de l'impacte climàtic relatiu dels capítols 6 i 7 sobre els pressupostos aprovats i liquidats (2020-2024)**

De la mateixa manera que al pressupost corrent, s'ha dut a terme un repartiment segons les grans línies d'acció climàtica. En aquest cas, la despesa ponderada aprovada a l'inici de cada anualitat en termes de mitigació del canvi climàtic ha pujat del 68% de 2020 al 91% del 2023, tornant a baixar al 81% el 2024. La majoria de l'increment de pressupost ha estat en mesures relacionades amb l'urbanisme o la mobilitat, les quals han de reduir el trànsit de vehicles privats per la ciutat i reduir les emissions de GEH en conjunt.



**Figura 12: evolució del pes de les grans línies d'acció del Pla d'Acció per l'Emergència Climàtica sobre la despesa d'inversions ponderada (2020-2024).**

#### 4.5. Propostes de millora

En el cas del pressupost de despesa corrent i de cara a posteriors anys, se seguirà treballant en el refinament del coneixement i la monitorització de les actuacions de tots els programes que s'han pogut analitzar en detall fins ara. Alhora, es pot estudiar obtenir més informació d'altres partides no considerades actualment, per tal d'assegurar que tota política amb una implicació positiva en els eixos d'acció climàtica queda recollida en els càlculs del pressupost amb visió climàtica. Es tracta d'un procés de millora continua.

Pel que fa a aprofundir sobre el pressupost d'inversions, serà necessari fer un estudi detallat de les inversions per tal de poder afinar les ràtios que s'han emprat en l'aproximació explicada al capítol 4.4. En termes generals, el pressupost d'inversions és el més procliu a evolucionar segons la idea d'Oslo de **pressupost climàtic**. Oslo ho planteja com a eina de cara a complir amb els compromisos adquirits, pressupostant el CO<sub>2</sub>eq de manera similar al pressupost econòmic. Aquestes polítiques són plurianuals, en cas d'haver modificacions que impliquin menys reducció de les emissions, s'ha de buscar la manera de compensar-ho, essent, per tant, una eina vinculant de compliment d'objectius de mitigació del canvi climàtic. A tal efecte, Barcelona participa a un **projecte pilot amb ciutats de C40** liderat per la capital noruega que ha anat evolucionant al llarg de 2022 i ha aportat idees valuoses per evolucionar l'actual avaluació climàtica del pressupost.

Per poder avançar completament cap a un model d'aquestes característiques, caldrà vincular de manera efectiva els diners destinats a una determinada mesura



amb els estalvis en emissions de gasos d'efecte hivernacle que hi estan associats, de manera que realment es construeixi una eina eficaç en termes de mitigació i adaptació del canvi climàtic.

Finalment, cal continuar la feina d'anàlisi pel que fa als ingressos municipals. En finalitzar la recollida de dades es podrà procedir amb els càlculs d'aquest apartat, el qual també és important, ja que és una manera d'implicar el sector privat i la ciutadania en millores cabdals per complir amb els objectius climàtics de Barcelona gràcies als pressupostos municipals.

